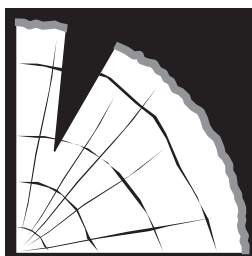


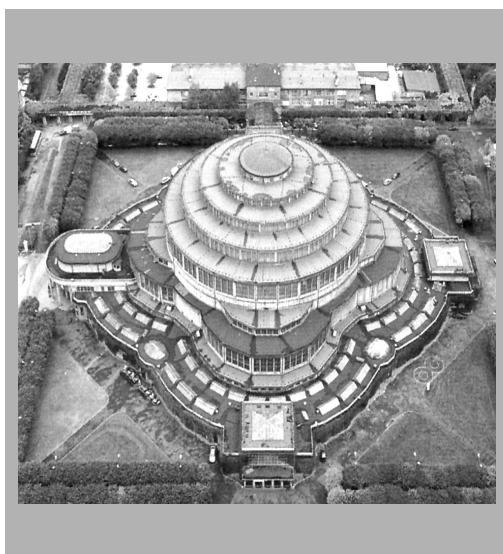
III Międzynarodowe Targi Drewna Surowiec, Obróbka, Wyrób



DREWOOD

7 - 9 marca 2008 r.

Hala Ludowa
Wrocław



Szanowni Państwo!

Jeśli ta oferta trafiła do Państwa to nie przypadek...

TA IMPREZA JEST TWORZONA DLA PAŃSTWA FIRMY!

Targi Drewna DREWOOD 2007 odbyły się w dniach 16-18 marca we wrocławskiej Hali Ludowej, równolegle z Targami Budowlanymi.

Jest to ukłon w stronę wszystkich tych firm, które posiadają w swej ofercie produkt finalny procesu przetwórstwa drewna.

Łączna ilość firm ww. imprez wyniosła **prawie 300**, w tym z **branży drzewnej** prezentowało się **70 firm**.

DREWOOD 2007 zdominowały firmy produkujące maszyny, urządzenia i narzędzia do obróbki drewna (25% wystawców) oraz przedstawiciele tartaków (ok. 10%), producenci drewna budowlanego i elementów drewnianej architektury (15%). Nie zabrakło również firm, które w swej ofercie mają produkt finalny: meble, schody czy parkiety.

Targi odwiedziło blisko 20 tysięcy osób, co daje wzrost frekwencji, w porównaniu do roku ubiegłego, o 25%. Wzrosła również liczba firm uczestniczących w imprezie o prawie 40%.

Dolny Śląsk jest rynkiem o wysokim potencjale rozwojowym dla przemysłu drzewnego. Znajduje to wyraz w rosnącym udziale inwestycji i przedsięwzięć budowlanych w tej części Polski.

Lokalizacja Wrocławia na szlaku komunikacyjnym Wschód – Zachód Europy oraz aktywna polityka regionu mają odzwierciedlenie we współpracy na arenie międzynarodowej.

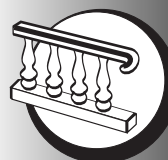
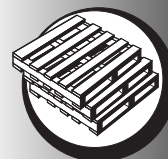
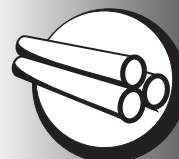
Oddajemy do Państwa dyspozycji obiekt wystawienniczy w centrum Wrocławia o powierzchni **6 000 m²** wewnątrz Hali i ponad **10 000 m²** na zewnątrz. W obiekcie znajdują się restauracje, bary szybkiej obsługi i sale konferencyjne. Obok terenów wystawienniczych znajduje się parking strzeżony i bezpłatny parking tylko dla wystawców.

Wielkim atutem Międzynarodowych Targów Drewna **DREWOOD 2008**, oprócz doskonałego położenia obiektu, dobrej infrastruktury handlowej i organizacji, są bardzo przystępne ceny za powierzchnię wystawienniczą.

Organizator:



ul. Sokolnicza 34-38, 53-660 Wrocław
tel./fax: 071 359 62 71, 071 359 08 51
e-mail: office@wigor.wroc.pl

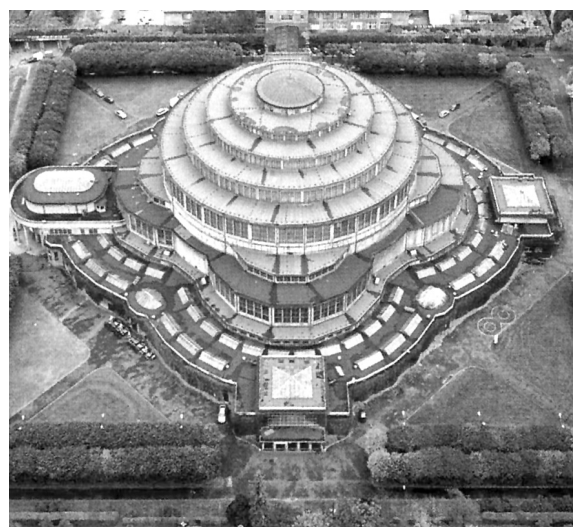
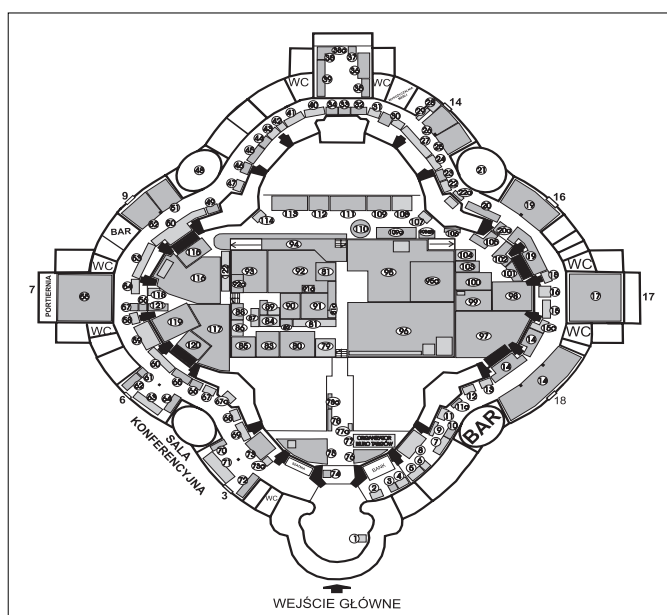


Zakres tematyczny Targów Drewood 2008

- Drewno budowlane
- Stolarka budowlana
- Drewno artystyczne
- Drewno egzotyczne
- Drewno specjalistyczne
- Drewno opałowe
- Architektura ogrodowa
- Architektura drewniana
- Meble kuchenne, biurowe, wypoczynkowe oraz akcesoria meblowe
- Okna, drzwi, podłogi, schody, balustrady, itp.
- Surowiec drzewny (tarcica iglasta, liściasta, egzotyczna)
- Chemikalia (barwniki, bejce, farby, kleje, lakiery, szpachle, woski itp.)
- Maszyny i narzędzia do obróbki drewna i tworzyw drzewnych
- Narzędzia do maszyn do obróbki drewna
- Narzędzia ręczne i elektronarzędzia
- Maszyny i urządzenia do produkcji tworzyw drzewnych
- Maszyny i urządzenia dla przemysłu leśnego
- Maszyny i urządzenia dla przemysłu tartaczego
- Maszyny i narzędzia do przemysłu celulozowo – papierniczego
- Maszyny do produkcji mebli
- Urządzenia pomiarowo-kontrolne
- Urządzenia do odpylania i odwiórowywania
- Urządzenia transportowo-podawcze
- Linie produkcyjne
- Materiały ściernie
- Części zamienne
- Transport specjalistyczny
- Lakiernie
- Suszarnie
- Tartaki
- BHP
- Systemy przeciwpożarowe w przemyśle drzewnym
- Wydawnictwa, czasopisma fachowe i branżowe
- Usługi
- Związki, kluby, stowarzyszenia

Plan sytuacyjny

i przykładowe ustawienie stoisk na terenach wystawienniczych w Hali Ludowej



Regulamin Międzynarodowych Targów Drewna DREWOOD 2008

1. Przepisy regulaminu stanowią integralną część umowy i obowiązują wszystkich uczestników Targów zorganizowanych przez Agencję WIGOR®.

2. Organizator

Agencja WIGOR®
ul. Sokolnicza 34-38, 53-660 Wrocław,
tel./fax: +48 71 359 62 71, +48 71 359 08 51
e-mail: office@wigor.wroc.pl

Miejsce: HALA LUDOWA, ul. Wystawowa 1, 51-618 Wrocław

3. Terminy

- 3.1. Czas trwania Targów: 7-9.03. 2008 r.
- 3.2. Ostateczny termin przyjmowania zgłoszeń: 20 stycznia 2008 r.
- 3.3. Godziny otwarcia Targów:
 - 3.3.1. Dla Wystawców: 9:00 – 18:30
 - 3.3.2. Dla Zwiedzających:
7-8.03. 2008 r. (pt, sob.) w godz.: 10:00 – 18:00;
9.03.2008 r. (niedziela) w godz.: 10:00 – 17:00.
- 3.4. Przygotowanie stoisk przez Wystawców: 6 marca 2008 r. w godzinach 9:00 – 24:00.
- 3.5. Demontaż stoisk przez Wystawców: 9 marca 2008 r. w godzinach 17:00 – 24:00.

4. Warunki udziału

- 4.1. Podstawą udziału w Targach jest prawidłowo wypełniony formularz KARTA ZGŁOSZENIA **stanowiący umowę najmu powierzchni ekspozycyjnej** z wymienieniem wielkości zamówionej powierzchni oraz wskazaniem osoby upoważnionej do występowania wobec Organizatora w imieniu i na rzecz Zgłaszającego.
- 4.2. **Wypełnione formularze prosimy odesłać do Agencji WIGOR®** ul. Sokolnicza 34-38, 53-660 Wrocław i na numer fax: 071 359 62 71 lub 071 359 08 51.
- 4.3. **Termin przyjmowania zgłoszeń i zamówień upływa 20 stycznia 2008 r.**
- 4.4. Organizator zastrzega sobie prawo odmowy wykonania prac i usług zgłoszonych po 20 stycznia 2008 r.
- 4.5. Organizator zastrzega sobie prawo odstąpienia od umowy w przypadku niespełnienia przez Wystawcę warunków określonych w punkcie 5 niniejszego Regulaminu.

5. Warunki i terminy płatności

- 5.1. Opłatę za najem powierzchni wystawienniczej oraz świadczenia dodatkowe podane w KARCIE ZGŁOSZENIA należy wpłacić na konto: **PKO BP S.A. nr 50 1020 5558 1111 1271 4100 0083** lub w kasie Agencji WIGOR®:
 - pełną kwotę wynikającą z wypełnionego zamówienia (formularze A,B,C,D,E,F) wraz z podatkiem VAT do 1 lutego 2008 r. (zgodnie z warunkami płatności zawartymi w Formularzu A),
 - pozostałe koszty zleconych dodatkowo usług wraz z podatkiem VAT do 7 dni od daty wystawienia faktury.
- 5.2. Wszystkie wpłaty muszą być udokumentowane kopią przelewu potwierdzonego przez bank lub kwitem "Kasa Przyjmie" Agencji WIGOR.
- 5.3. **W przypadku przekroczenia terminu płatności naliczane będą odsetki w wysokości 1% za każdy dzień zwłoki.**
- 5.4. Dla zabezpieczenia należności za najem oraz świadczenia dodatkowe Organizatorowi przysługuje ustawowe prawo zastawu na rzeczach ruchomych Wystawcy wniesionych na teren Targów.
- 5.5. Faktury wystawiane są przez Organizatora natychmiast po wpłynięciu na konto lub do kasy Agencji WIGOR, wynikającej z zamówienia, kwoty.

6. VAT

Wszystkie usługi oferowane przez Organizatora podlegają podatkowi VAT 22%. Wszystkie podane w formularzach ceny są cenami netto.

7. Cło

- 7.1. Wszystkie przywożone z zagranicy przez Wystawców ekspozycyjne materiały reklamowe oraz materiały przeznaczone do budowy i wyposażenia stoisk podlegają odprawie celnej.
- 7.2. W przypadku odprawy czasowej zaleca się stosowanie karne-
tów ATA.
- 7.3. **Odprawa celna towaru we Wrocławiu - tylko i wyłącznie przez C. Hartwig Gdynia S.A. Oddział Warszawa z siedzibą: 02-220 Warszawa, ul. Łopuszańska 36.**
- 7.4. **Wszystkie czynności spedycyjno-celne Organizator zaleca wykonywać za pośrednictwem firmy C. Hartwig Gdynia S.A. za wynagrodzeniem według taryfy spedycyjnej.**

8. Zmiany, rezygnacje

- 8.1. Wszelkie zmiany dotyczące uczestnictwa w Targach oraz rezygnacje należy składać w formie pisemnej w ciągu 7 dni od daty podpisania umowy.
- 8.2. W przypadku rezygnacji z udziału w Targach po upływie 7 dni od daty podpisania umowy, ale przed dniem 10 lutego 2008 r., naliczona zostanie opłata manipulacyjna w wysokości 40 % wartości kwoty umowy brutto.
- 8.3. W przypadku rezygnacji z udziału w Targach po dniu 10 lutego 2008 r. Wystawca pokrywa pełne koszty udziału wynikające z podpisanej umowy.

9. Identyfikatory

- 9.1. **W cenie wykupionej powierzchni zabudowanej lub niezabudowanej Wystawcy przysługują bezpłatne identyfikatory oraz zaproszenia na bankiet** w ilościach ustalonych przez Organizatora (patrz formularz E KARTY ZGŁOSZENIA). W przypadku wykupienia przez Wystawcę obydwu rodzajów powierzchni, tworzących jedno stoisko lub kilku odrębnych stoisk, ilość identyfikatorów Organizator przyznaje w odniesieniu do ogólnej sumy wykupionego metrażu.
- 9.2. Wystawca może zamówić u Organizatora odpłatne identyfikatory w cenie: 10 zł/szt.
- 9.3. **Identyfikatory są imienne i muszą zostać podpisane przez Wystawcę własnoręcznie.** Nie można ich przekazywać innym osobom. Są one ważne tylko w połączeniu z urzędowym dokumentem stwierdzającym tożsamość. **W razie nadużycia identyfikator zostanie zatrzymany bez rekompensaty.**
- 9.4. Koszty udziału w targach osób zaproszonych przez Wystawcę pokrywa Wystawca - istnieje możliwość zakupu kart wstępu u Organizatora.

10. Obowiązki Organizatora

Organizator zobowiązuje się:

- 10.1. Zarezerwować stoisko w wymiarze zamówionym przez Wystawcę. Minimalna powierzchnia stoiska wynosi 4m².
- 10.2. Ustawić stoiska zgodnie z zamówieniem i możliwościami Organizatora (porównaj ppkt. 12.2-12.5 Regulaminu).
- 10.3. Zapewnić jednolitą oprawę plastyczną Targów.
- 10.4. Przekazać stoisko Wystawcy w dniu poprzedzającym rozpoczęcie Targów od godz. 9.00.
- 10.5. Zapewnić dozór stoisk w czasie trwania Targów w godzinach: 30 minut po zamknięciu do 30 minut przed otwarciem (porównaj ppkt. 14.5 Regulaminu).

11. Obowiązki Wystawcy

- 11.1. Obowiązkowe jest zamieszczenie przez Wystawcę wpisu podstawowego do Katalogu Targów.
- 11.2. Należy uzgodnić z Organizatorem rozwiązanie funkcjonalne stoiska, jego wyposażenie i oprawę plastyczną.
- 11.3. Zmiana koncepcji zabudowy stoiska, dokonana przez Wystawcę, wymaga pisemnego zgłoszenia z wyprzedzeniem co najmniej jednego tygodnia od terminu otwarcia Targów. Przebudowa jest odpłatna.
- 11.4. Wystawca jest zobowiązany do przebywania na stoisku w godzinach otwarcia Targów dla Zwiedzających (patrz ppkt. 3.3.2 Regulaminu).
- 11.5. Wystawca przejmuje i zdaje stoiska wraz z wyposażeniem na podstawie protokołu zdawczo-odbiorczego.

- 11.6. Po zakończeniu Targów należy zdać stoisko.
- 11.7. Wystawca nie może promować na Targach towarów, których użytkowanie jest prawnie zakazane. W przypadku niedostosowania się do wymogów, Organizator zastrzega sobie prawo usunięcia Wystawcy z terenów targowych bez zwrotu poniesionych kosztów.
- 11.8. Zabrania się bez zgody Organizatora umieszczać żadnych materiałów reklamowych poza stoiskiem oraz rozpowszechniać materiałów reklamowych firm, które nie są uczestnikami Targów.
- 11.9. Podnajem stoiska lub jego części przez Wystawcę innej osobie lub firmie może nastąpić tylko za pisemną zgodą Organizatora.

12. Stoisko

- 12.1. Zamówiona powierzchnia wystawiennicza przeznaczona jest wyłącznie dla Wystawcy.
- 12.2. Przyjęcie zamówienia na stoisko o określonych wymiarach jest warunkowane kolejnością zgłoszeń, dostępnością miejsca i ogólną koncepcją wystawy.
- 12.3. Lokalizacja stoiska wynika z ustaleń dokonanych między Wystawcą a Organizatorem oraz projektu zabudowy powierzchni wystawienniczej i warunków organizacyjno-technicznych terenu Targów.
- 12.4. Organizator zastrzega sobie prawo zmiany lokalizacji stoiska /powierzchni zamówionej przez Wystawcę.
- 12.5. Organizator dołoży wszelkich starań, aby odpowiednio wcześniej poinformować Wystawcę o dokonanych zmianach.
- 12.6. Na życzenie Wystawcy Organizator prześle plan rozmieszczenia stoisk, nie wcześniej jednak niż 7 dni przed rozpoczęciem Targów.
- 12.7. W wypadku budowy stoiska z własnych materiałów, Wystawca musi posiadać niezbędne atesty przeciwpożarowe.
- 12.8. Naprawa uszkodzeń lub zmiana wystroju stoiska może być dokonana po zamknięciu imprezy i za zgodą Organizatora.
- 12.9. Ściany zewnętrzne stoiska pozostają w gestii Organizatora.
- 12.10. Organizator zastrzega sobie prawo umieszczania na terenie stoiska elementów ogólnej informacji i infrastruktury.
- 12.11. Zabrania się umieszczania na ścianach stoiska eksponatów lub materiałów reklamowych za pomocą techniki, która spowoduje trwałe uszkodzenie ścian (np. przewiercanie ścian, wbijanie gwoździ). W przypadku stwierdzenia takiego uszkodzenia, Organizator obciąży Wystawcę dodatkowymi kosztami.
- 12.12. W wypadku zniszczenia lub zagubienia elementów wyposażenia stoiska, Wystawca zapłaci Organizatorowi dwukrotną wartość tego elementu, a w wypadku spowodowania innych szkód Organizator może dochodzić odszkodowania do wysokości szkody.

13. Transport

- 13.1. Transport, przeładunek i rozpakowanie, zmontowanie i zdemontowanie, zapakowanie i załadunek eksponatów oraz innych materiałów na Targi jest wykonywane przez Wystawcę na jego koszt i ryzyko.
- 13.2. Rozładunek/załadunek oraz dostawa/odbiór będą wykonywane za pośrednictwem firmy C. Hartwig Warszawa S.A. lub we własnym zakresie wystawcy.

14. Ubezpieczenie i ochrona

- 14.1. Wystawca ubezpiecza eksponaty na swój koszt i ryzyko.
- 14.2. Organizator nie ponosi żadnej odpowiedzialności za wypadki osób i uszkodzenia eksponatów przed, po i w czasie trwania imprezy. Usilnie zaleca się Wystawcy zawarcie stosownego dla niego ubezpieczenia.
- 14.3. Organizator nie odpowiada za szkody spowodowane działaniem siły wyższej.
- 14.4. Wystawca zobowiązany jest do natychmiastowego zgłoszenia Organizatorowi powstałej szkody.
- 14.5. Organizator zapewnia ochronę terenów wystawowych w godzinach: 30 minut po zakończeniu Targów do 30 minut przed rozpoczęciem Targów. **Firma ochroniarska nie nadzoruje stoisk w godzinach otwarcia Targów** (patrz ppkt. 3.3.2 Regulaminu), w czasie ich urzędowania oraz demontażu przez Wystawców (patrz ppkt. 3.4 i 3.5 Regulaminu).

15. Elektryczność i ochrona przeciwpożarowa

- 15.1. Prace elektroinstalacyjne wykonywane są wyłącznie przez służby Organizatora.
- 15.2. Na terenie Targów obowiązuje zakaz:
 - palenia tytoniu i używania otwartego ognia poza wyznaczonymi miejscami,
 - eksponowania urządzeń elektrycznych w odległości mniejszej niż 60 cm od materiałów łatwopalnych i 30 cm od materiałów trudnopalnych oraz urządzeń odizolowanych od palnego podłoża,
 - korzystania z uszkodzonej lub prowizorycznej instalacji elektrycznej,
 - pozostawiania bez dozoru włączonych do sieci elektrycznej urządzeń przystosowanych do ciągłej eksploatacji,
 - wnoszenia na tereny ekspozycyjne substancji chemicznych, pożarowo niebezpiecznych,
 - zastawiania dojeżdżających do urządzeń przeciwpożarowych oraz tarasowania przejść i wyjść ewakuacyjnych, używania sprzętu pożarniczego do innych celów.

16. Przepisy porządkowe

- 16.1. Ekspozyty nie mogą być umieszczone w ciągach komunikacyjnych przylegających do stoiska, a pokazy nie mogą utrudniać lub uniemożliwiać bezpiecznego przemieszczania się Wystawców i publiczności.
- 16.2. Ekspozyty niebezpieczne (łatwopalne) mogą być prezentowane przez Wystawcę po otrzymaniu pisemnej zgody Organizatora.
- 16.3. Wystawca jest zobowiązany do zamontowania na wystawionych maszynach i narzędziach elementów ochronnych odpowiadających branżowym przepisom o ochronie przed hałasem, zapyleniem i zapobieganiu wypadkom. Wystawca ponosi odpowiedzialność wobec Organizatora stosownie do postanowień prawnych.
- 16.4. Wystawca jest zobowiązany do dostarczenia eksponatów i materiałów reklamowych na teren Targów nie później niż do godziny 18.00 w przeddzień rozpoczęcia Targów. Wystawcy, prezentujący eksponaty o znacznych gabarytach i ciężarze, których usytuowanie może powodować częściowy demontaż i ponowny montaż zabudowy, proszeni są o przybycie na Targi z odpowiednim wyprzedzeniem.
- 16.5. Likwidacja ekspozycji nie może nastąpić przed zamknięciem Targów dla zwiedzających, w dniu ich zakończenia, ale nie później niż do godziny 24.

17. Reklamacje i roszczenia

- 17.1. Reklamacje Wystawców powinny być zgłaszane pisemnie Organizatorowi:
 - reklamacje dotyczące stanu technicznego i lokalizacji w momencie odbioru stoiska,
 - pozostałe reklamacje w terminie 14 dni od zakończenia imprezy.
- 17.2. Po upływie ustalonego terminu żadne reklamacje nie będą uwzględniane.
- 17.3. Ustne porozumienie między uczestnikami imprezy a przedstawicielem Organizatora oraz wszelkie decyzje i oświadczenia wymagają niezwłocznego pisemnego potwierdzenia.

18. Postanowienia i uwagi końcowe

- 18.1. **Karta zgłoszenia traktowana jest jako umowa zawarta pomiędzy Organizatorem Targów a Wystawcą.**
- 18.2. Przypadki nie uwzględnione w regulaminie będą rozstrzygane na podstawie przepisów Kodeksu Cywilnego – sąd właściwy dla siedziby Organizatora.
- 18.3. W przypadku uzasadnionego wzrostu cen realizacji Targów Organizator zastrzega sobie prawo zmiany ceny wynajmu powierzchni wystawienniczej.
- 18.4. Organizator ma prawo przesunąć termin Targów lub je odwołać w przypadku zaistnienia okoliczności, które nie są od niego zależne – bez ponoszenia konsekwencji finansowych.

ORGANIZATOR